

PANNELLO DOCCIA E SANIFICAZIONE KEBO SK 2810

MANUALE TECNICO

I pannelli e doccia/sanificazione SK 2810 sono costruiti secondo i più moderni criteri di affidabilità e sicurezza ed in armonia con le norme vigenti.

Il solido supporto portante è costruito in acciaio inossidabile, il pannello esterno in ABS con finitura superficiale lucida. I modelli sono provvisti di valvole rompi vuoto che provvedono al completo svuotamento dell'impianto idrico al termine di ogni utilizzo, evitando così il ristagno di acque o soluzioni sanificanti, potenzialmente dannose per la salute del paziente ed agiscono come dispositivo antisifonico, evitando che il sanificante o le acque di scarico possano inquinare la rete idrica (NORMA DIN 1988 TEIL 4).

La funzione di sanificazione è ottenuta tramite un dispositivo che permette la miscelazione del sanificante all'acqua, le cui proporzioni sono preregolabili tramite una vite posta sull'eiettore (fig.1) e pre-tarata in fabbrica ad una proporzione del 2%.

La doccia per il paziente è dotata di miscelatore termoscopico che regola in modo automatico la temperatura dell'acqua e che funziona come apparecchio di sicurezza in quanto blocca l'erogazione nel caso in cui venga a mancare l'acqua improvvisamente l'acqua fredda (e viceversa)



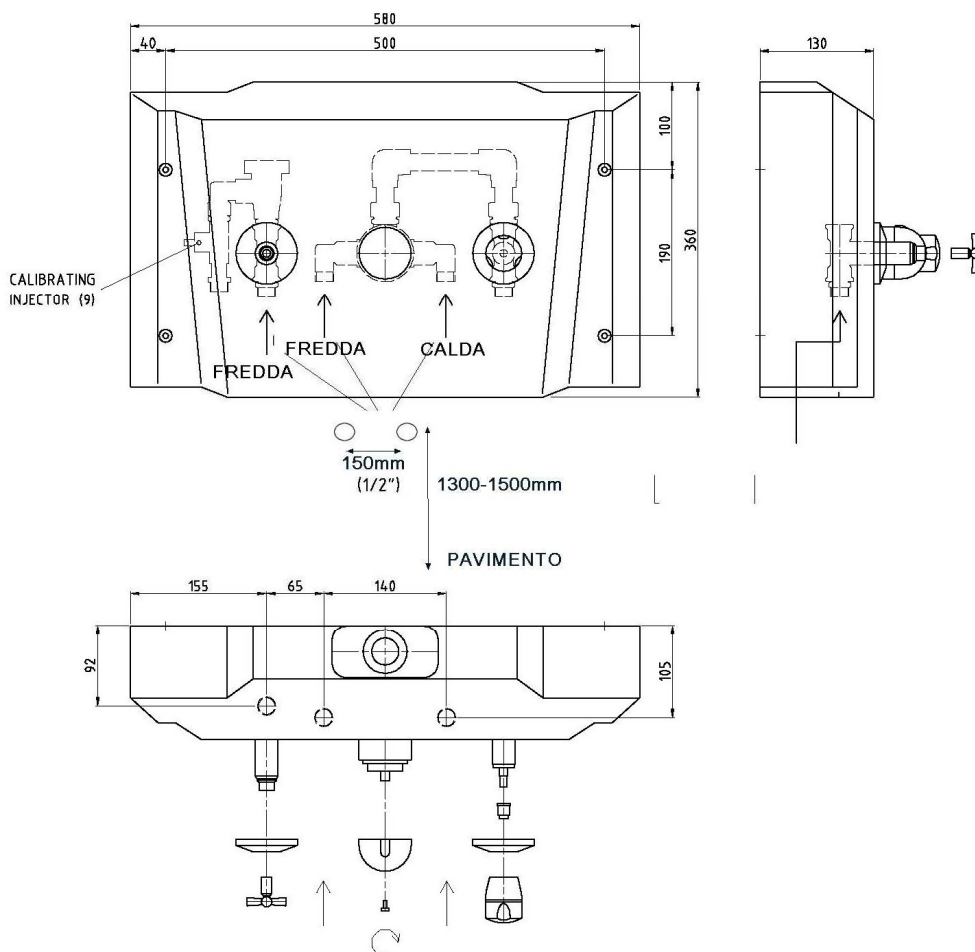
CE

Questo manuale è di proprietà dell'utilizzatore e deve essergli consegnato al termine dell'installazione. Le modalità di utilizzo del prodotto devono essere portate a conoscenza degli operatori sanitari che utilizzeranno lo stesso, con le relative avvertenze.

CARATTERISTICHE TECNICHE

Dimensioni (mm)		360 x 580 x 130
Allacciamento idraulico		2 ingressi G 1/2" M (attacco rubinetto filtro)
Peso		Kg. 11,5 senza sanificante
Capacità serbatoio sanificante		Max 3 litri
Campo pressioni		Min 2 bar - Max 6 bar
SANIFICAZIONE		
Portata fluido miscelato		7 l/min (3 bar)
Miscelazione sanificante		Automatica, regolabile pre tarata al 2%
MISCELATORE		
		Termoscopico con scala temperature, blocco di sicurezza della temperatura massima (38°C). Blocco di emergenza dell'erogazione in caso di mancanza dell'acqua calda/fredda
Doccette		2 a getto fisso.
Flessibili		Antiattorcigliamento 1/2" F x 1/2" F Giallo per sanificazione - bianco per doccia

Questo dispositivo è conforme alla direttiva 93/42/CEE concernente i dispositivi medici.



INSTALLAZIONE

Il pannello dovrà essere installato da un idraulico o da persona qualificata ed abilitata.

A collegamento effettuato accertarsi che i flessibili non siano stati accidentalmente piegati. Prima della spedizione i pannelli doccia sono collaudati al 100% comprese prove idrauliche funzionali e di tenuta. La rubinetteria sanitaria è tarata e predisposta per l'uso specifico.

-Togliere il pannello dall'imballo, compresi gli accessori forniti a corredo; prima di gettare la confezione, controllare che nella stessa non siano rimasti componenti.

-Montare a parete il pannello utilizzando tasselli ad espansione con gancio, che dovranno essere inseriti nelle apposite sedi all'altezza specificata nella figura.

(Nota: verificare che la lunghezza dei flessibili consenta l'allacciamento ai rubinetti filtro).

Allacciare il/i flessibile/i di alimentazione al/ai rubinetto/i

-La doccetta con flessibile bianco deve essere collegata al rubinetto doccia

-La doccetta con flessibile giallo deve essere collegata al rubinetto sanificazione;

Non invertire i flessibili delle doccette, onde evitare errori di utilizzo da parte degli operatori !!!



USO DELLA DOCGETTA PAZIENTE

- 1) Agendo sulla manopola di regolazione della temperatura del miscelatore termoscopico selezionare la temperatura desiderata.
 - 2) Sganciare la doccetta "paziente" dall'apposito supporto.
 - 3) Tenendo la doccetta al di sopra della vasca, ben distante dal paziente, aprire il rubinetto "doccia"
ATTENZIONE: evitare di dirigere il getto sul paziente prima di averne controllato la temperatura.
 - 4) Controllare che la temperatura dell'acqua corrisponda a quella desiderata,
 - 5) Correggere la temperatura, se necessario, agendo sulla manopola di regolazione del miscelatore termoscopico .
 - 6) Effettuare le operazioni igieniche desiderate (shampoo, risciacquo, ecc.)
 - 7) Al termine dell'utilizzo, chiudere il rubinetto .
- Si consiglia di lasciar sgocciolare la doccetta all'interno della vasca per alcuni istanti prima di riappenderla all'apposito supporto.
- 8) La doccetta potrà essere utilizzata anche per rimuovere i residui rimasti all'interno della vasca, prima di procedere alle operazioni di pulizia e sanificazione.

Miscelatore di sicurezza di tipo termostatico

Per il controllo della temperatura dell'acqua utilizzata per la doccia del paziente: il miscelatore garantisce la massima precisione di controllo della temperatura e provvede al blocco totale dell'erogazione in caso di interruzione dell'alimentazione dell'acqua calda o fredda, evitando così pericolosi shock termici ed il rischio di ustioni.

- Ruotare la manopola di regolazione in senso antiorario per aumentare la temperatura ed in senso orario per diminuirla.

Nota: la temperatura massima dell'acqua erogata dal miscelatore è prefissata in fabbrica a 38° C, onde evitare pericoli di ustione accidentale. Per ulteriori informazioni consultare il manuale specifico del miscelatore .

ATTENZIONE!!! prima di dirigere il getto della doccetta sul paziente, controllarne comunque sempre la temperatura.

Utilizzo del sistema di sanificazione

1. Controllare il livello del sanificante nel contenitore attraverso l'apposita finestrella.
 2. Rimuovere la doccetta per la sanificazione (tubo giallo) dal proprio supporto.
 3. Indirizzare il getto della doccetta verso il dispositivo da sanificare.
 4. Ruotare in senso antiorario la manopola del rubinetto della sanificazione per attivare l'erogazione.
 5. Ricontrollare il getto della doccetta.
 6. Lasciar agire il sanificante per alcuni minuti.
 7. Ripetere accuratamente la stessa operazione utilizzando ora la doccetta doccia (tubo bianco) per eliminare la miscela sanificante. Chiudere completamente la manopola di regolazione del sanificante .
- Ripetere l'operazione 7. per un risciacquo accurato del dispositivo.

ATTENZIONE:

• Evitare che la miscela sanificante venga a contatto con gli occhi. Nel caso ciò accidentalmente si verificasse risciacquare abbondantemente con acqua corrente. Se si manifestassero irritazioni, consultare immediatamente un medico.

• Il sistema di sanificazione deve essere utilizzato esclusivamente per sanificare la vasca e gli eventuali accessori dopo che il paziente ha lasciato la vasca stessa.



Il pannello SK 2810 è stato progettato e costruito per offrire la massima affidabilità. La superficie esterna del pannello è realizzata in ABS, rivestita con uno strato di gel coat. Per la pulizia utilizzare esclusivamente detersivi a base di sapone liquidi e cremosi. Evitare polveri abrasive che potrebbero nel tempo rendere opache le superfici, favorendo accumuli di sporcizia.

Evitare inoltre l'uso di prodotti candeggianti, alcool, acidi e basi forti, solventi.

Ad intervalli regolari (6 mesi) controllare:

- La pulizia dei filtri dei rubinetti di ingresso
- Lo stato di efficienza del miscelatore (10)
- La pulizia del diffusore della/e doccetta/e, rimuovendo le incrostazioni calcaree
- La lubrificazione della valvola di regolazione del sanificante: svitare completamente la manopola di regolazione del sanificante estrarla dalla sede, lubrificarla con grasso siliconico e reinserirla.

Pre taratura della quantità del sanificante

La preregolazione di massima, effettuata in fabbrica, può essere modificata agendo sulla vite di regolazione posta sul venturimetro (Calibrating injector 9) con l'ausilio di una chiave a brugola, ruotando in senso orario per diminuire il flusso e viceversa per aumentarlo.